

Regulacja jakościowa OSD - Aneks


Analiza obiektywizacji wskaźników na przykładzie danych z 2023 r.

Wiśła 17 kwietnia 2024 roku




PGE Dystrybucja S.A.

Saïdi Ntibazonkiza

Saïdi Ntibazonkiza (ur. 1 maja 1987 w Bużumburze) – burundyjski piłkarz występujący na pozycji skrzydłowego lub napastnika, reprezentant kraju Burundi. 

Ntibazonkiza rozpoczął swoją karierę w burundyjskim klubie Vital'O FC, gdzie grał jako kluczowy zawodnik (od 16 do 18 roku życia). Gdy w 2005 roku Holandia udzieliła mu azylu, kontynuował grę w juniorskich drużynach NEC Nijmegen. Szybko został dołączony do kadry pierwszego zespołu i zadebiutował w Eredivisie 18 listopada 2006 roku, w meczu przeciwko Sparcie Rotterdam. W barwach NEC Nijmegen rozegrał łącznie 63 spotkania ligowe.

Przed sezonem 2010/2011 został piłkarzem **Cracovii**, która wydała na jego transfer ok. 700.000€. Został w ten sposób najdroższym zakupionym zawodnikiem w historii klubu. Oficjalnie zawodnikiem „Pasów” został 2 sierpnia 2010 roku. 

Latem 2014 przeszedł do Akhisar Belediyespor. Następnie grał w takich klubach jak: SM Caen (2015-2016), Kajsar Kyzylorda (2017), Vital'O FC (2019-2020), Young Africans SC (2020-2022) i Geita Gold FC (2022-2023). W 2023 przeszedł do Simba SC.



Wprowadzenie

Regulacja jakościowa

...

Celem wprowadzenia regulacji jakościowej jest przede wszystkim poprawa jakości świadczonych odbiorcom usług dystrybucji m.in. poprzez poprawę jakości i niezawodności dostarczania energii elektrycznej, poprawę jakości obsługi odbiorców oraz zapewnienie optymalnego poziomu efektywności realizowanych inwestycji.

...

Wprowadzenie

Obiektywizacja (PWN)

- uczynienie czegoś obiektywnym, bezstronnym, wolnym od uprzedzeń
- nadanie czemuś cech obiektywnych, sprawienie, że coś istnieje niezależnie od obserwatora

(pojęcie odnosi się do procesu usunięcia subiektywizmu i wpływów osobistych preferencji lub opinii badacza z analizy danych. Polega na podejściu badawczym, który stara się być obiektywny i niezależny od jakiegokolwiek stronniczości)

Aneks do Regulacji jakościowej na lata 2023-2025



Aneks do Regulacji jakościowej na lata 2023-2025

Prezes URE w dniu 26 czerwca br. podpisał Aneks do Regulacji jakościowej na lata 2018-2025.

W związku z tym zakończono prace nad ewaluacją regulacji jakościowej, które zapowiedziano w Karcie Efektywnej Transformacji.

REGULACJA JAKOŚCIOWA W LATACH 2023-2025

z uwzględnieniem oceny realizacji celów w roku 2022

dla Operatorów Systemów Dystrybucyjnych

(którzy dokonali, z dniem 1 lipca 2007 r., rozdzielenia działalności)

Aneks

Do dokumentu pn. „REGULACJA JAKOŚCIOWA W LATACH 2018-2025 dla Operatorów Systemów Dystrybucyjnych (którzy dokonali, z dniem 1 lipca 2007 r., rozdzielenia działalności)” z dnia 29 maja 2019 roku

Aneksie do Regulacji jakościowej na lata 2023-2025 - zmiany

1. **Zmianą definicji obszaru „DUŻE MIASTO** a w związku z tym **połączenie dotychczasowych obszarów „DUŻE MIASTO” i „MIASTO NA PRAWACH POWIATU”** dla niektórych OSD,
2. Przyjęcie do oceny realizacji wskaźników CTP/CP dla lat 2023-2025, indywidualnych celów poszczególnych OSD ustalonych w dokumencie pn. „Regulacja jakościowa w latach 2018 – 2025” na poziomie **celu dla 2021 roku**,
3. Przyjęcie do obiektywizacji wskaźników jakościowych statystycznej **metody Beta 2.5**,
4. Obliczanie wskaźników CTP/CP dwiema metodami:
 - a) z obiektywizacją wyłącznie wg metody statystycznej Beta 2.5 – na potrzeby oceny wykonania celów rozliczeniowych;
 - b) z obiektywizacją wg dotychczasowej metody opisaney w dokumencie „Regulacja jakościowa w latach 2018 – 2025” – na potrzeby analiz i weryfikacji metod obiektywizacji wskaźników,
5. Nie wliczanie do przerw zdarzeń leżących po stronie innych operatorów (OSP i OSD),
6. Przyjęcie do oceny realizacji wskaźnika CRP dla lat 2023-2024 nowych wartości przedziałów neutralnych (Pn) oraz maksymalnych poziomów kary (Km),
7. Usunięcie z regulacji jakościowej na lata 2023-2025 wskaźnika CPD (Czas Przekazywania Danych Pomiarowo-Rozliczeniowych),
8. Brak przyznania jednorazowej premii OSD z tytułu wykonania celów regulacji jakościowej w 2025 roku.

Aneks do Regulacji jakościowej na lata 2023-2025 - cele wskaźników CTP i CP

Aneks podpisany przez PURE

Opis	Wskaźniki CTP i CP			
	2022	2023	2024	2025
Rok	2022	2023	2024	2025
Rozliczenie w taryfie	2024	2025	2026	2027
Cele rozliczeniowe	Cel z 2022 roku	Cel z 2021 roku	Cel z 2021 roku	Cel z 2021 roku
CTP/CP- obiektywizacja wskaźników	Bez zmian	Beta 2.5		
CTP/CP - obiektywizacja - wykluczenia		Spowodowane przyczynami leżącymi po stronie OSP i OSD		
Nowa definicja obszaru "DUŻE MIASTO", która skutkuje połączeniem dotychczasowych obszarów „DUŻE MIASTA” i „MIASTO NA PRAWACH POWIATU”.		TAK, z celem obszaru Miasto na Prawach Powiatu		
Premia za wykonanie wskaźników w 2025 roku		Bez zmian	Bez zmian	Brak premii
Monitorowanie		BETA 2.5 oraz dotychczasowa metoda + raporty		

Aneks do Regulacji jakościowej na lata 2023-2025 - cele wskaźników CRP

Aneks podpisany przez PURE

Opis	Wskaźnik CRP (IV i V grupa przyłączeniowa)			
	2022	2023	2024	2025
Rok	2022	2023	2024	2025
Rozliczenie w taryfie	2024	2025	2026	2027
Cele rozliczeniowe CRP IV	Bez zmian	Bez zmian		
Cele rozliczeniowe CRP V		Bez zmian		
Przedział neutralny CRP IV i CRP V		zwiększenie do -15%	zwiększenie do -10%	-5%
Maksymalny poziom kary		zmiana -35%	zmiana -30%	-25%

Obiektywizacja wskaźników - informacja



Obiektywizacja wskaźników - opis

1. **Wstępna identyfikacja dni podlegających wykluczeniu z obliczeń przy zastosowaniu metody statystycznej Beta 2.5**
2. Wyznaczenie dni podlegających wykluczeniu poprzez uzyskanie ekspertyzy IMGW o wystąpieniu zjawiska meteorologicznego 2 lub 3 stopnia zagrożenia (zjawisko zaobserwowane na stacjach meteorologicznych, zlokalizowanych wyłącznie na obszarze działania danego OSD, rzędu I i II z wyłączeniem stacji wysokogórskich)
3. Obliczenie wartości średnich z dziennych wskaźników przy wykorzystaniu zbioru dziennych wskaźników z okresu 4 ostatnich lat, z pominięciem dni podlegających wykluczeniu
4. Zastąpienie wartości dziennych dni podlegających wykluczeniu wartościami średnimi

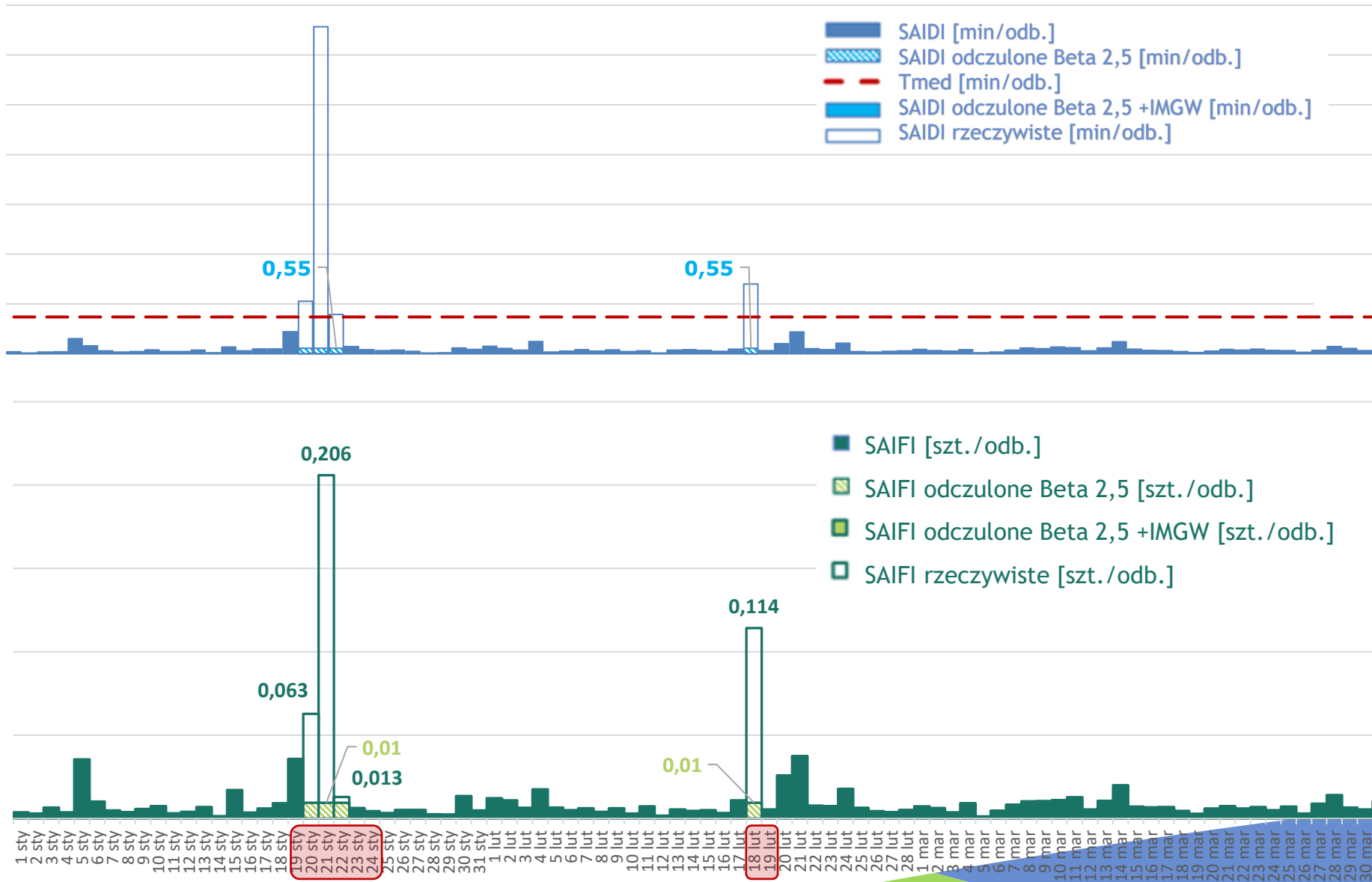
Przerwy trwające dłużej niż 24 godziny należy przypisywać do każdego dnia w którym wystąpiły, oznacza to, że przerwa trwająca 25 godzin zostanie przypisana do 2 dni, zamiast do dnia w którym się zakończyła;- dotyczy wyłącznie wskaźnika CTP.

Wskaźniki obliczamy w odnowieniu do liczby odbiorców w wg. stanu na koniec grudnia roku poprzedzającego rok obliczeniowy.

Obiektywizacja wskaźników na przykładzie danych rzeczywistych

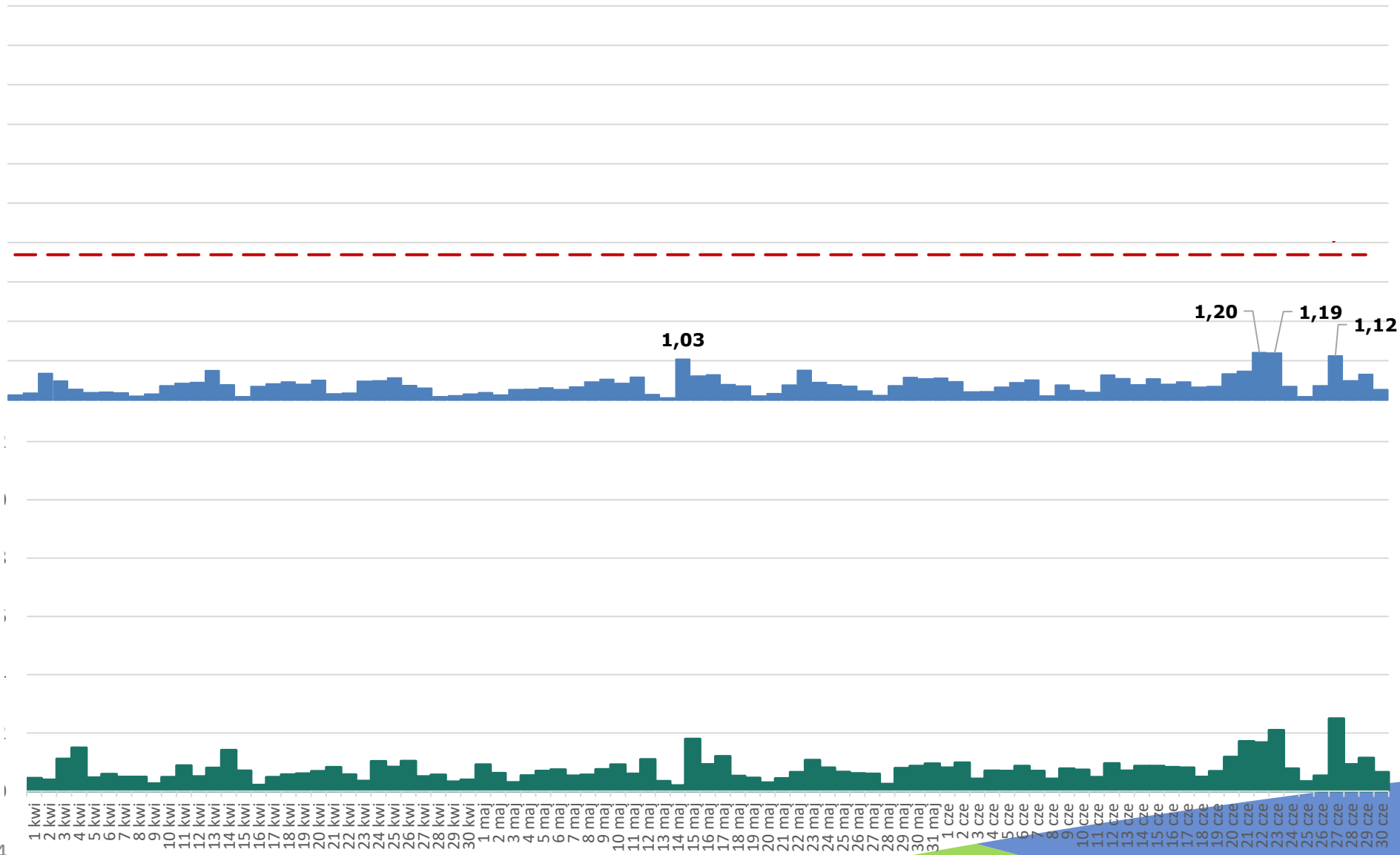


Obiektywizacja wskaźników - I kwartał 2023 r.



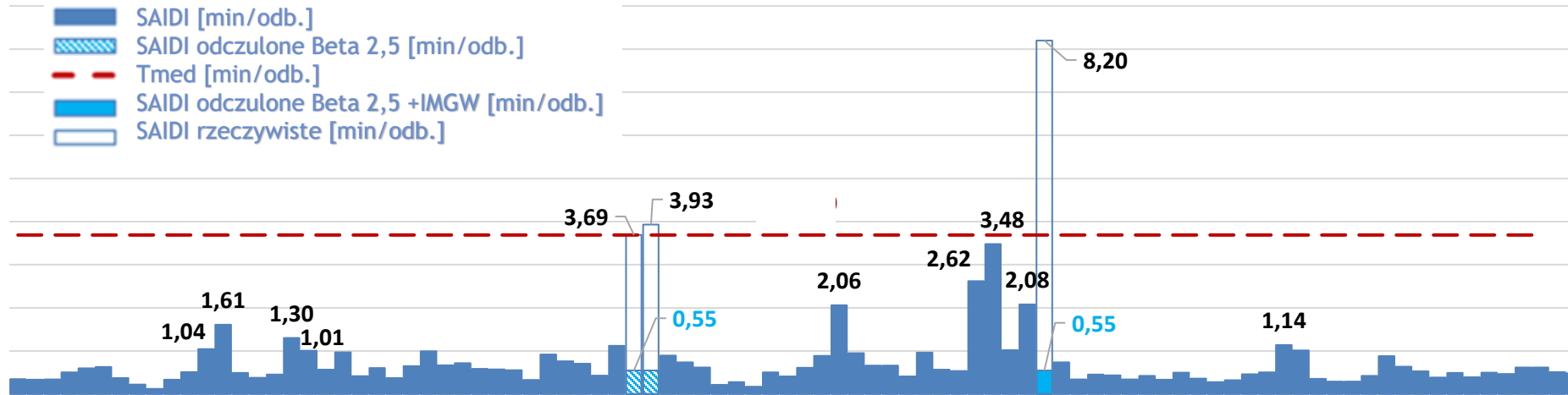
Wystąpiły cztery dni krytyczne (Beta 2.5) oraz 8 dni z wprowadzonym stanem zagrożenia H2

Obiektywizacja wskaźników - II kwartał 2023 r.

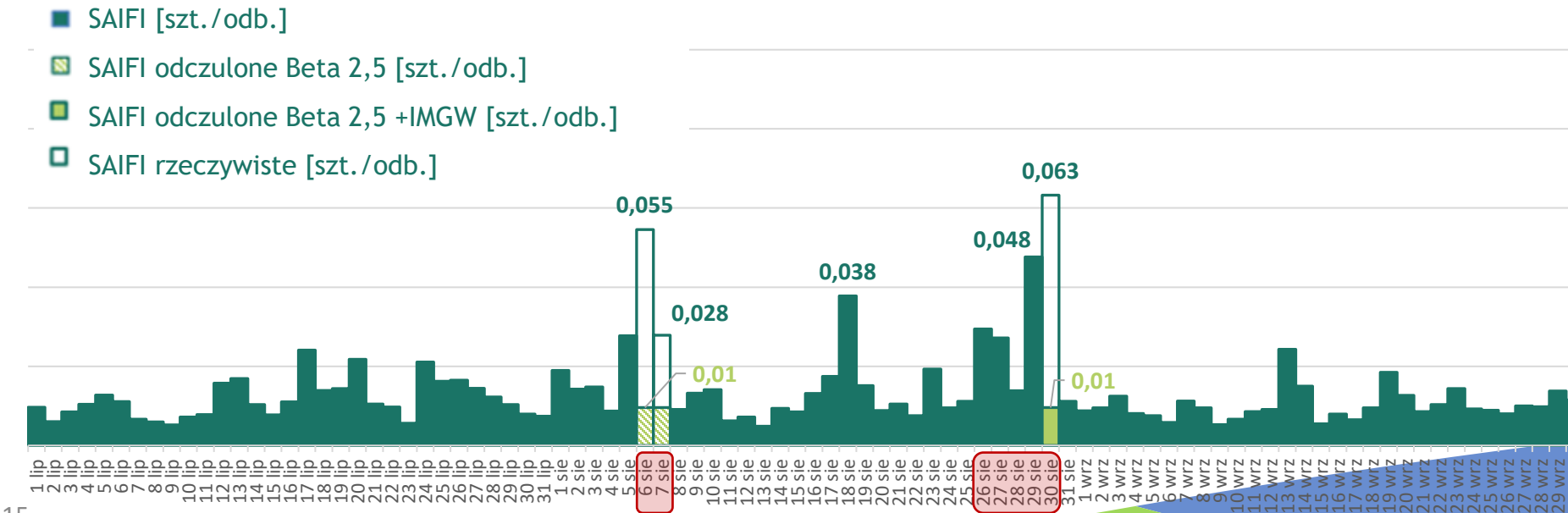


Nie wystąpiły dni krytyczne (Beta 2.5) oraz dni z wprowadzonym stanem zagrożenia H2

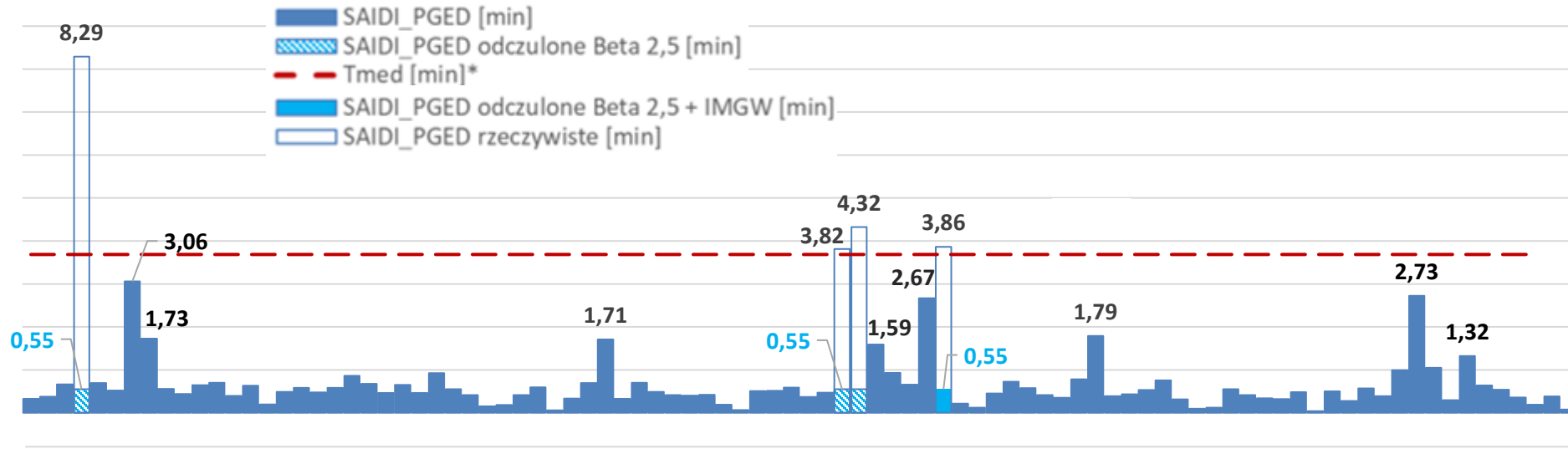
Obiektywizacja wskaźników - III kwartał 2023 r.



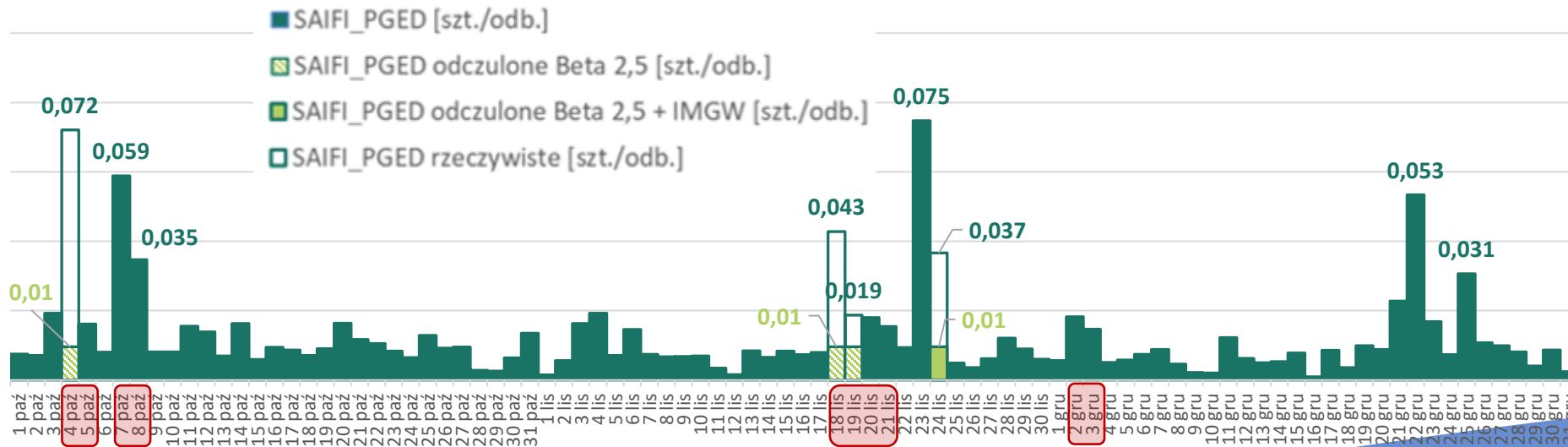
Wystąpiły trzy dni krytyczne (Beta 2.5) oraz 7 dni z wprowadzonym stanem zagrożenia H2



Obiektywizacja wskaźników - IV kwartał 2023 r.



Wystąpiły cztery dni krytyczne (Beta 2.5) oraz 10 dni z wprowadzonym stanem zagrożenia H2



Wnioski

1. Wprowadzona przez Aneks do Regulacji jakościowej, metoda oceny wykonania celów (Beta 2.5) jest bardziej skuteczna w usuwaniu wpływów warunków atmosferycznych na wskaźniki obszarowe
2. Zmienił się rodzaj zjawisk atmosferycznych, są częstsze i występują na ograniczonym obszarze
3. W miesiącach obfitujących w gwałtowne zjawiska atmosferyczne, dzienne wartości wskaźnika SAIDI nie zawsze przekraczają wartości T_{MED} co nie pozwala zastosować wykluczenia tych dni z obliczeń
4. Działania mające na celu zmniejszanie wskaźników CTP (SAIDI) np. stosowanie agregatów prądotwórczych, zwiększają wartości wskaźników CP (SAIFI)
5. Rozważyć osobną obiektywizację wskaźników CTP i CP z użyciem dziennych wskaźników SAIDI i SAIFI
6. Rozwijać metody obiektywizacji wskaźników przerw w zasilaniu w celu zwiększenia ich skuteczności – np. ewolucja metody BETA 2.5

Dziękuję za uwagę

PGE Dystrybucja S.A.

Departament Rozwoju i Modelowania Sieci

